

Więści



Pismo Samorządu Gminnego

PEPOWA

DODATEK SPECJALNY



Rozbudowa budynku Gimnazjum w Pępowie etap II współfinansowana jest ze środków Unii Europejskiej z Europejskiego Funduszu Rozwoju Regionalnego oraz budżetu państwa w ramach Zintegrowanego Programu Operacyjnego Rozwoju Regionalnego



ZPORR

Zintegrowany Program Operacyjny Rozwoju Regionalnego

Realizacja projektu „Rozbudowa budynku Gimnazjum w Pępowie etap II”, współfinansowana ze środków Unii Europejskiej, z Europejskiego Funduszu Rozwoju Regionalnego i budżetu państwa, w ramach Zintegrowanego Programu Operacyjnego Rozwoju Regionalnego

Rozbudowa budynku Gimnazjum w Pępowie jest realizacją II etapu modernizacji i rozbudowy infrastruktury edukacyjnej gminy Pępowo. W 2004 r. rozpoczęto I etap polegający na termo-modernizacji istniejącego budynku Zespołu Szkół Szkoły Podstawowej i Gimnazjum w Pępowie. Ostatnim etapem (etap III) rozbudowy infrastruktury edukacyjnej będzie planowana na lata następne dobudowa do budynku gimnazjum sali sportowej.

Projektowany obiekt dobudowy gimnazjum zlokalizowano od strony zachodniej istniejącej szkoły podstawowej. Obecny budynek szkolny to dwuskrzydłowy budynek o trzech kondygnacjach. Projektowany obiekt został połączony z istniejącą szkołą tak, że stanowi trzecie skrzydło kompleksu szkolnego. Realizowana dobudowa to

trzykondygnacyjny obiekt wraz z poddaszem nieużytkowym.

Część rozbudowywana posiada następujące parametry:

- powierzchnia zabudowy 522,0 m²,
- powierzchnia użytkowa 1.210,9 m²,
- powierzchnia poddasza 403,5 m²,
- kubatura 6.730 m³.

Dojście główne do budynku gimnazjum zaprojektowano od strony południowej (od strony ul. Powstańców Wlkp.). Wyjście na plac rekreacyjny zaprojektowano od strony tylnej szkoły bezpośrednio na plac. Budynek posiada poza tym od strony zachodniej i północnej wyjścia ewakuacyjne. Zarówno wyjście główne i wyjście na plac rekreacyjny posiada podjazd dla osób niepełnosprawnych. Na poszczególne kondygnacje prowadzi klatka schodowa, natomiast dla osób niepełnosprawnych zaprojektowano dźwig.

W obiekcie gimnazjum znajdują się następujące pomieszczenia:

Przyziemie: 2 pokoje administracyjne, 2 sale lekcyjne (pomieszczenie organizacji szkolnych oraz biblioteka), hol, świetlica z biblioteką, zespoły sanitariatów dla chłopców, dla dziewcząt, dla nauczycieli, dla osób niepełnosprawnych; dźwig dla osób niepełnosprawnych, klatka schodowa i pomieszczenie na sprzęt porządkowy.

Piętro I: hol, 3 sale lekcyjne + 2 sale lekcyjne w formie klasopracowni (klasopracownia fizyczno-chemiczna + zaplecze oraz pracownia komputerowa), zespoły sanitariatów, pomieszczenie na sprzęt porządkowy, klatka schodowa.

Piętro II: hol, 4 sale lekcyjne + sala języków obcych, zespoły sanitariatów, pomieszczenie na sprzęt porządkowy, klatka schodowa.

Poddasze nieużytkowe.

TABLICA INFORMACYJNA	
NAZWA: Rozbudowa budynku Gimnazjum w Pępowie - etap II POZWOLENIE NA BUDOWĘ: Nr ABG.AB - 7350 / 252 / 2004 INWESTOR: Gmina Pępowo ul. Stanisławy Nadstawek 6, 63-830 Pępowo WYKONAWCA: "RAWBUD - RAWICZ" Sp. z o. o., tel. (065) 546-10-86 ul. Śląska 88, Masłowo k/ Rawicza, 63-900 Rawicz KIEROWNIK: mgr inż. Przemysław Brandt	
BUDOWY: tel. (0-65) 546 10 86 INSPEKTOR NADZORU: W zakresie robót konstrukcyjno-budowlanych: inż. Tadeusz Sipurzyński tel. 0 508 136 149 W zakresie instalacji wod. kan. ,c.o., wentylacji: inż. Marian Fęglerski tel. 0 601 767 886 W zakresie instalacji elektrycznych: mgr inż. Jacek Kościelniak tel. 0 605 096 788	Rozbudowa budynku Gimnazjum w Pępowie - etap II współfinansowany ze środków Unii Europejskiej z Europejskiego Funduszu Rozwoju Regionalnego oraz budżetu państwa w ramach Zintegrowanego Programu Operacyjnego Rozwoju Regionalnego
PROJEKTANT: COMPLEX-PROJEKT Izabela Wrześniewska & Piotr Wrześniewski & Halina Marcinowska ul. Marciniaka 7, 64-000 Kościan, tel./fax (0-65) 512 39 53	
TELEFONY ALARMOWE: Pogotowie: 999 Straż Pożarna: 998 Policja: 997 Okręgowa Insp.Pracy: 065/ 520-59-27	

Tablica informacyjna





Więści Pępowa

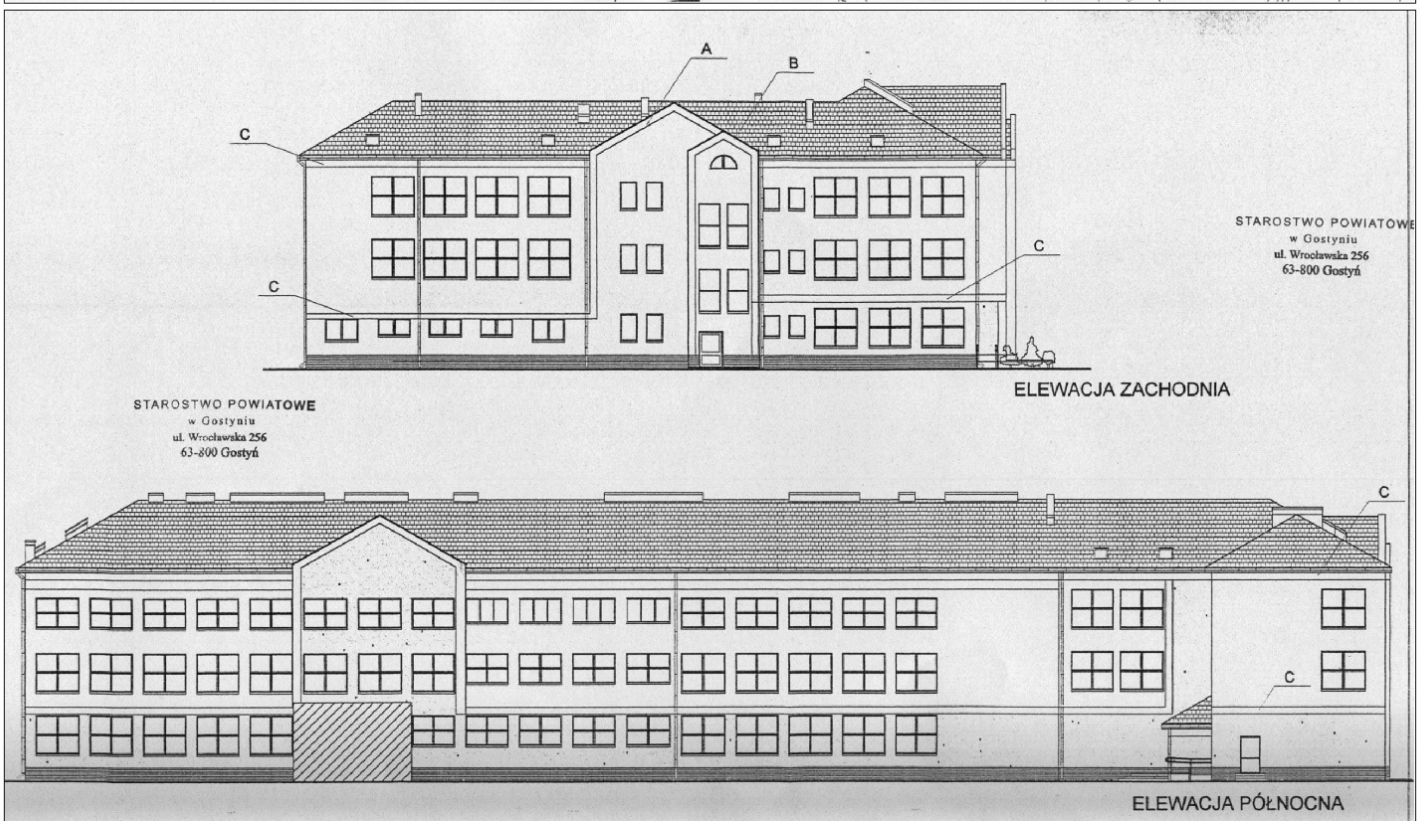
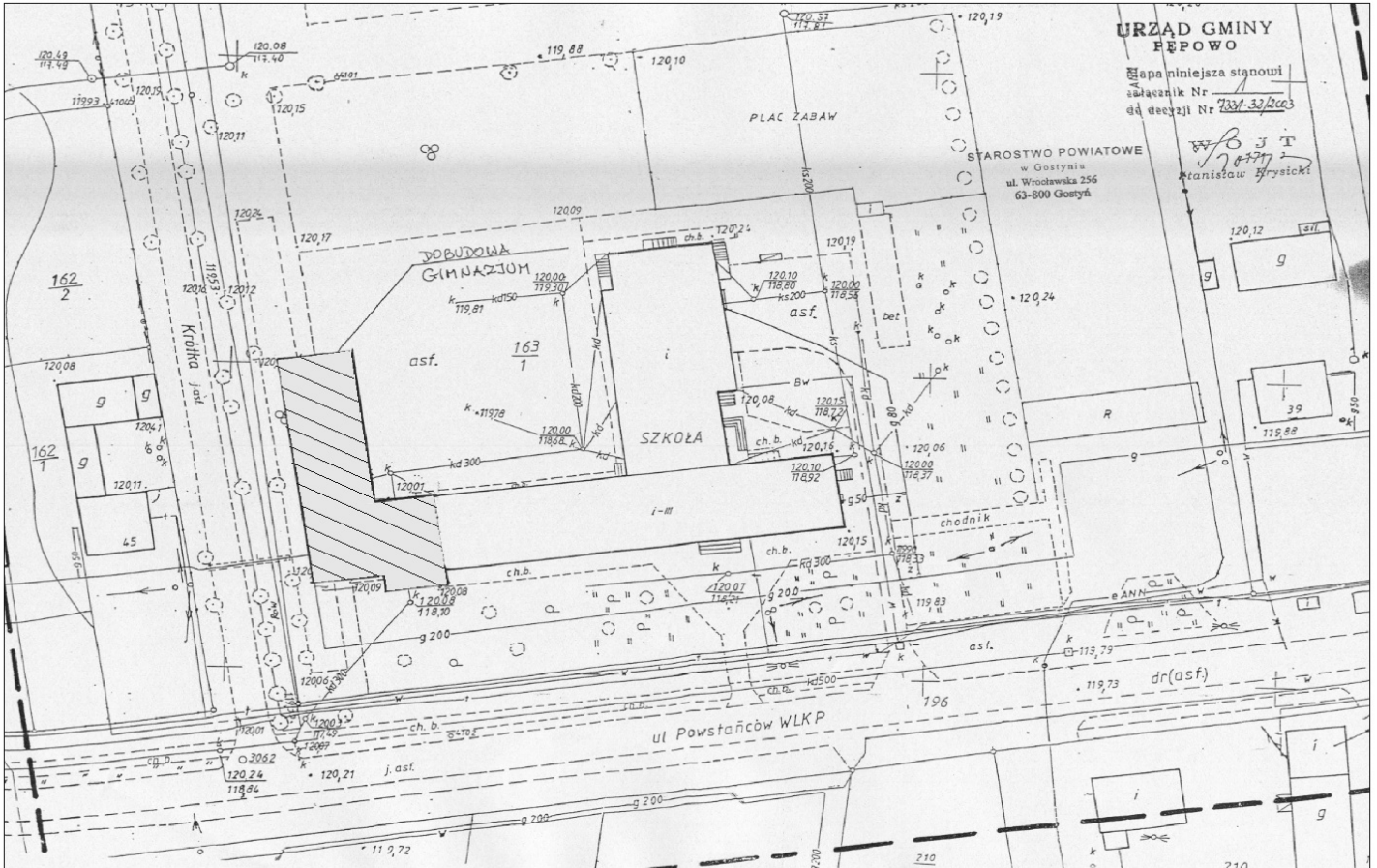


Rozbudowa budynku Gimnazjum w Pępowie etap II
współfinansowana jest ze środków Unii Europejskiej z
Europejskiego Funduszu Rozwoju Regionalnego oraz
budżetu państwa w ramach Zintegrowanego Programu
Operacyjnego Rozwoju Regionalnego



ZPORR
Zintegrowany Program
Operacyjny
Rozwoju Regionalnego

Na poniższych rysunkach przedstawiono mapkę i położenia obiektu.



Elewacja zachodnia i północna obiektu

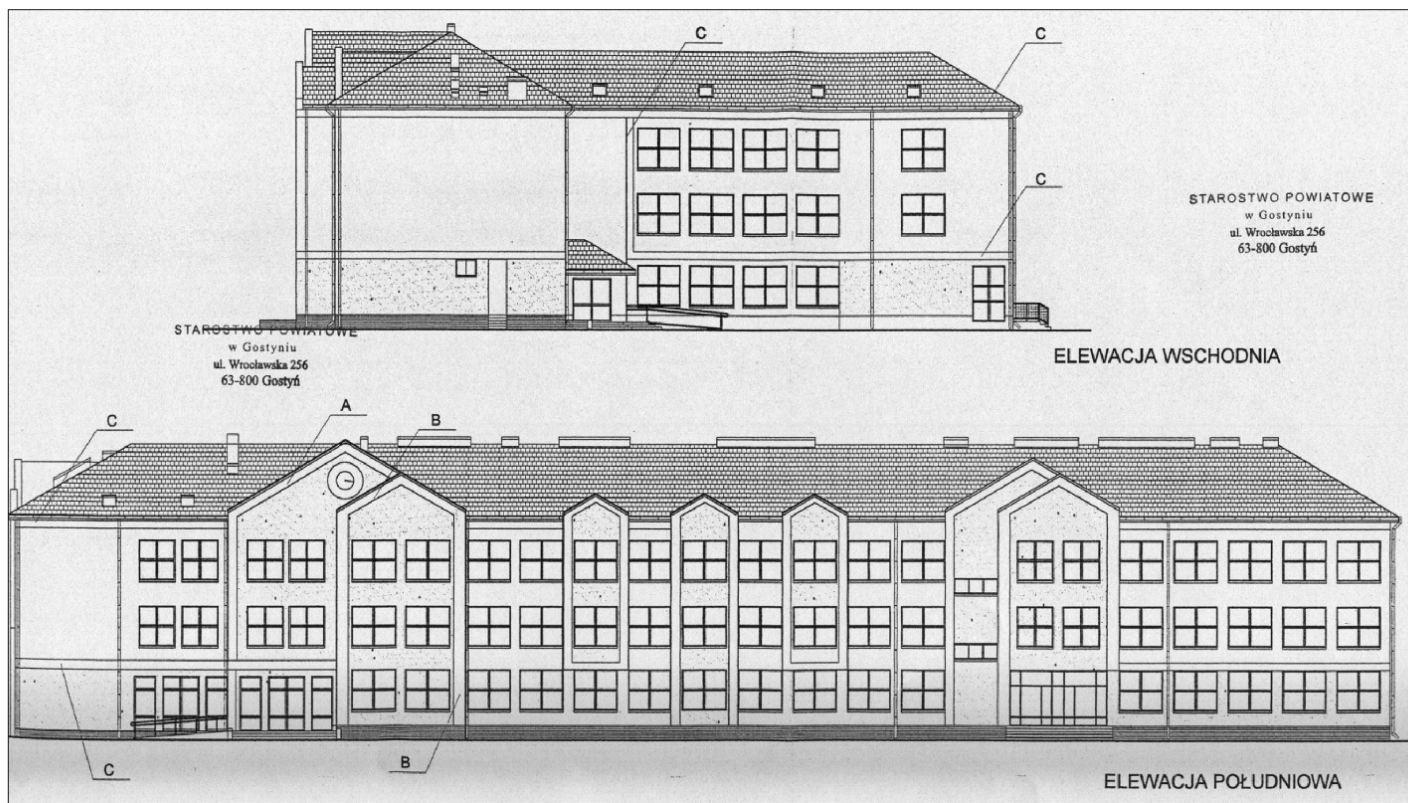




Rozbudowa budynku Gimnazjum w Pępowie etap II współfinansowana jest ze środków Unii Europejskiej z Europejskiego Funduszu Rozwoju Regionalnego oraz budżetu państwa w ramach Zintegrowanego Programu Operacyjnego Rozwoju Regionalnego



ZPORR
Zintegrowany Program Operacyjny Rozwoju Regionalnego



Elewacja wschodnia i południowa obiektu

Jak już informowaliśmy w poprzednich wydaniach „Więści Pępowa” Urząd Gminy w Pępowie złożył wniosek o przyznanie dofinansowania ze środków Europejskiego Funduszu Rozwoju Regionalnego na projekt „Rozbudowa budynku Gimnazjum w Pępowie etap II”, a więc na dofinansowanie przedstawionego powyżej zadania. Wniosek uzyskał akceptację i został przyjęty do realizacji. Poziom dofinansowania projektu kształtuje się następująco:

75% środków na realizację projektu pochodzi z Europejskiego Funduszu Rozwoju Regionalnego, 10% środków na realizację projektu stanowi dotacja z budżetu państwa, 15% środków na realizację projektu stanowią środki z budżetu gminy Pępowa.



Fundamenty - lipiec 2005r.



Roboty ziemne - lipiec 2005r.



Roboty terenowe, zagospodarowanie - sierpień 2005r.





Rozbudowa budynku Gimnazjum w Pępowie etap II współfinansowana jest ze środków Unii Europejskiej z Europejskiego Funduszu Rozwoju Regionalnego oraz budżetu państwa w ramach Zintegrowanego Programu Operacyjnego Rozwoju Regionalnego



ZPORR
Zintegrowany Program
Operacyjny
Rozwoju Regionalnego



Roboty murowe - III kwartał 2005r.



Stropy - III kwartał 2005r.

W przeprowadzonym w dniu 2 czerwca 2005 r. przetargu nieograniczonym o wartości zamówienia przekraczającej wyrażoną w złotych równowartość kwoty 60 000 euro na wykonanie robót budowlanych pn. „Rozbudowa budynku Gimnazjum w Pępowie etap II” została wybrana oferta firmy RAWBUD Rawicz Sp. z o.o. Mastowo k/Rawicza, ul. Śląska 88, 63-900 Rawicz za cenę brutto 2 086 888,14 zł., słownie: dwa miliony osiemdziesiąt

sześć tysięcy osiemset osiemdziesiąt osiem złotych i 14/100. Podpisanie umowy z wykonawcą nastąpiło w dniu 20 czerwca 2005 r. Roboty budowlane realizowane są zgodnie z przedstawionym przez wykonawcę harmonogramem rzeczowo - finansowym. W harmonogramie przewiduje się wykonanie następującego zakresu prac: roboty budowlane - fundamenty, ściany, stropy; montaż konstrukcji dachowej i pokrycie dachu, roboty dekarские; montaż stolarki drzwiowej i okiennej; roboty instalacyjno - elektryczne, wod. kan., c.o., wentylacyjne; roboty wykończeniowe posadzki i malowanie oraz zagospodarowanie terenu. W trzecim kwartale 2005 r. rozpoczęto wykonanie: robót rozbiórkowych (przejścia pomiędzy I i II etapem), robót ziemnych, fundamentów, podłoża podposadzkowego przyziemia, robót murowych, stropów, konstrukcji żelbetonowych oraz robót instalacyjnych i zagospodarowania terenu.

Natomiast w przeprowadzonym w dniu 30 czerwca 2005 r. przetargu nieograniczonym o wartości zamówienia nieprzekraczającej wyrażonej w złotych równowartości kwoty 60 000 euro na wykonanie usług „Sprawowania nadzoru inżynierskiego nad Rozbudową budynku gimnazjum w Pępowie etap II” została wybrana oferta firmy Pracownia Projektów Budownictwa i Nadzorów Krystyna Sipurzyńska, ul. Stanisławy Nadstawek 16, 63 830 Pępowo za cenę brutto 34550,00 zł., słownie: trzydzieści cztery tysiące pięćset pięćdziesiąt złotych i 00/100. Podpisanie umowy z wykonawcą nastąpiło w dniu 8 lipca 2005 r.

Nadzór autorski nad inwestycją wykonywaną w oparciu o dokumentację projektową pn. „Dobudowa budynku gimnazjum do istniejącej szkoły podstawowej” powierzono firmie „COMPLEX-PROJEKT” s.c. I. Wrześniewska, H. Marcinkowska z siedzibą w Kościanie, przy ul. Marciniaka 7. a sprawuje go pani mgr inż. arch. Izabela Wrześniewska. Dokumentacja projektowa wykonana przez tę firmę zawiera część architektoniczną, konstrukcyjną, instalacji wodno-kanalizacyjnej, instalacji c.o. i wentylacji, instalacji elektrycznej, zagospodarowania terenu.

W związku z przeprowadzonymi postępowaniami o udzielenie zamówień publicznych uległ zmniejszeniu planowany wcześniej koszt inwestycji w związku z czym Urząd Gminy zwrócił się w dniu 11 lipca 2005 r. z wnioskiem o sporządzenie aneksu do Wielkopolskiego Urzędu Wojewódzkiego w Poznaniu (Biuro Zarządzania Funduszami Europejskimi) do umowy Nr Z/2.30/III/3.5.1/19/04/U/55/05 o dofinansowanie Projektu „Rozbudowa budynku Gimnazjum w Pępowie etap II” Z/2.30/III/3.5.1/19/04 w ramach Priorytetu 3 Rozwój lokalny zawartej w dniu 21 marca 2005 r. pomiędzy Andrzejem Nowakowskim Wojewodą Wielkopolskim a Gminą Pępowo reprezentowaną przez Stanisława Krysickiego Wójta Gminy Pępowo.

Ponadto w trzecim kwartale 2006 r. przewiduje się zakup sprzętu nierozzerwalnie związanego z funkcjonowaniem inwestycji, a więc wyposażenia trwale związanego z projektem, tj. ławek, krzeseł, biurek, szafek, tablic, regałów.

Opracowała: Katarzyna Kmiecik - Rosa